

## Zpráva o vlivu RETOS VARNSDORF S.R.O. na životní prostředí, 2010

Stejně jako v minulém roce předkládáme veřejnosti ucelenou zprávu o vlivu na životní prostředí. Prioritou naší společnosti je ochrana životního prostředí ve všech činnostech a pravidelné posuzování environmentálních dopadů. Systematickým a cíleným vedením společnosti byly pochopeny jednotlivé problematiky ochrany životního prostředí všemi pracovníky a staly se součástí jejich každodenní vykonávané práce.



K dlouhodobému zabezpečení dobrého jména společnosti a stabilního postavení na trhu přispívá tradice našich výrobků a jejich vysoká technická úroveň. V roce 2010 došlo k poklesu obrátu společnosti z důvodu výpadku poptávky na trhu. Z tohoto důvodu došlo k poklesu výroby a následně absolutní zátěže environmentálního profilu. Přes obtíže ve financování naše společnost dále zlepšuje systém environmentálního managementu.

### Environmentální politika :

- Vedení společnosti vyhledává strategii kvality a EMS, tedy dlouhodobý záměr i závazek firmy vůči zákazníkům, subdodavatelům, zaměstnancům společnosti ale i veřejnosti a přírodnímu prostředí, ke zlepšování systému řízení společnosti, zdokonalování kvality dodávaných výrobků a služeb a systému environmentálního managementu společnosti a zlepšování environmentálního profilu.
- Strategie kvality je realizována schopností společnosti dlouhodobě naplňovat očekávání zájmových stran. Tato očekávání budeme naplňovat v určitém prostředí, kultuře a organizační struktuře.
- Strategie EMS je realizována dodržováním firemních pravidel - dokumentovaných postupů, zkvalitňováním těchto pravidel, zlepšováním systému EMS a zdokonalováním procesů a výrobků a snižováním environmentálních vlivů činností firmy
- Zlepšování systému kvality a EMS a zdokonalování kvality procesů, výrobků a služeb je plánováno prostřednictvím cílů kvality a EMS a je realizováno řešením dílčích úkolů a opatření. Cíle kvality a EMS navrhuje i schvaluje management společnosti. Cíle kvality a EMS firmy jsou uvedeny na Intranetu.
- Management společnosti si je vědom rizik, která mohou působit z vnější reality na plnění strategie kvality a EMS a tato rizika bere v úvahu.

## Náklady na ochranu životního prostředí

Podíl investičních nákladů na ochranu životního prostředí (v tis. Kč):

Předmět	2005	2006	2007	2008	2009	2010
Ochrana životního prostředí	1537	1209	4299	2267	2258	1939
Z toho :- vytápění teplem Velveta a.s.	1115	1114	1245	1592	1705	1862
- čištění strojů	92	95	93	93	77	77
- likvidace staré ekologické zátěže	330	-	-	-	-	-
- rekonstrukce podlah ve výrobních halách	-	-	2961	582	476	-

Poplatky za znečišťování životního prostředí (v tis. Kč.):

Předmět	2005	2006	2007	2008	2009	2010
Ovzduší	4,3	6	6,2	9,5	6,1	6
Odpadní vody	92	99	89	102	94	81
Odpady	30	38	41	82	76	67

## System environmentálního managementu ISO 14001

Budování systému environmentálního managementu (dále jen EMS) bylo v RETOS VARNSDORF s.r.o. zahájeno v roce 1998. Trvale jsou přijímána opatření k realizaci snížení vlivu činností společnosti na okolní životní prostředí.

Systematicky je zpracovávána řízená dokumentace k EMS a trvale je zlepšován environmentální profil ReTOS, při rozvíjení podnikatelských aktivit.

V průběhu roku 2000 byla společnost úspěšně recertifikována podle DIN ISO EN 9001 a v roce 2001 certifikována podle DIN EN ISO 14001. Systém environmentálního řízení navazuje na systém řízení jakosti společnosti, a tvoří s ním jeden z nástrojů celkového řízení společnosti. Systémy pravidelně aktualizujeme dle požadavků platné legislativy a v současnosti uplatňujeme řízení dle ČSN EN ISO 9001:2009/oprava1:2010 a ČSN EN ISO 14001:2005/oprava1:2010.



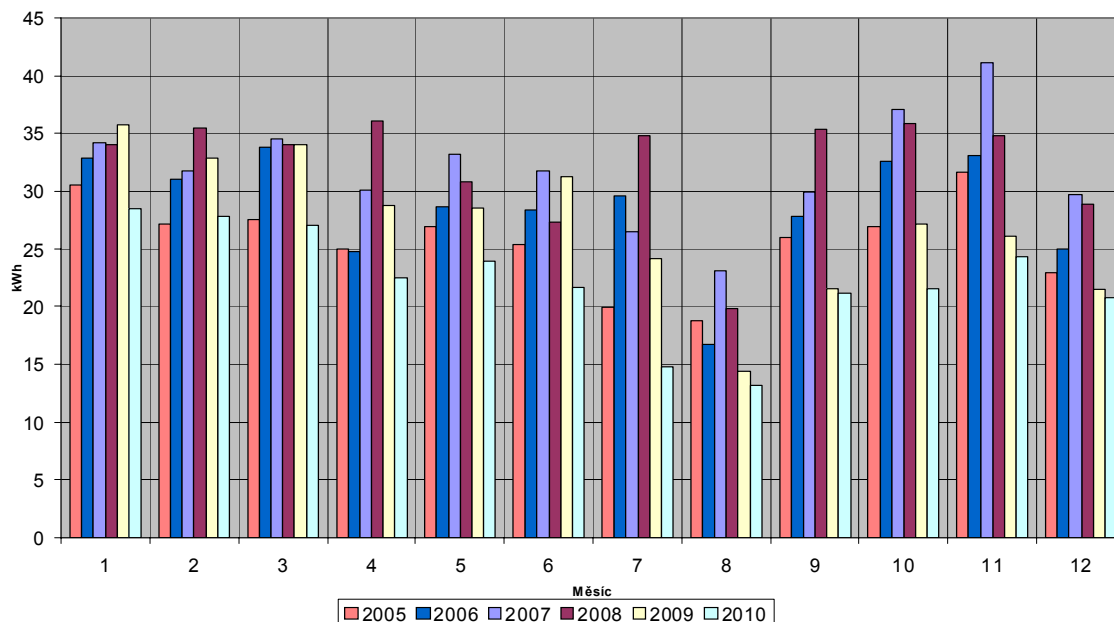
## Spotřeba energií a vody

Odběrům vody a energií je ve společnosti věnována trvalá pozornost. Do oblasti úspor ve spotřebě energií jsou zaměřeny jednak krátkodobé organizační opatření s okamžitým efektem, a dlouhodobé investiční záměry.

## Zpráva o vlivu RETOS VARNSDORF s.r.o. na životní prostředí, 2010

### Spotřeba elektrické energie

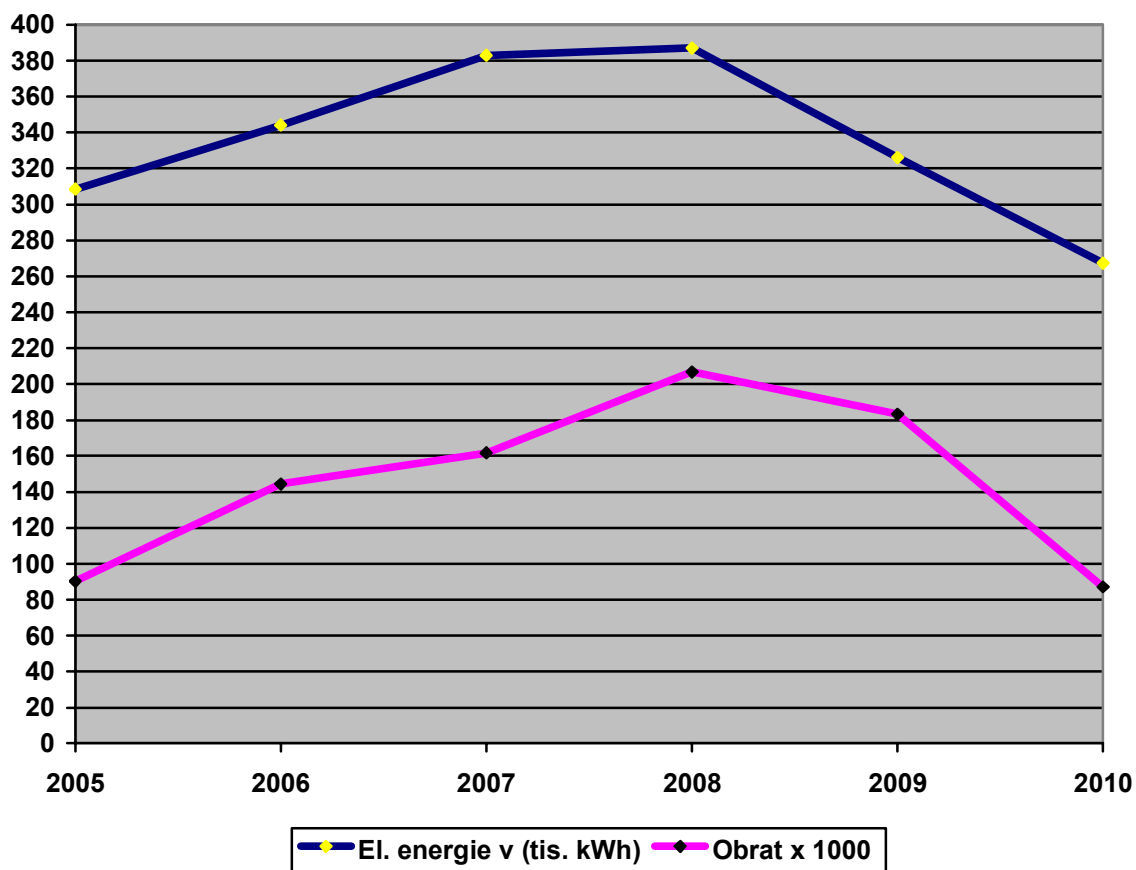
Spotřeba elektrické energie je ve společnosti dlouhodobě měřena. Je snižována energetická náročnost strojů a zařízení současně s hospodárným využitím odebrané elektrické energie.



Spotřeba elektrické energie (v tis. kWh):

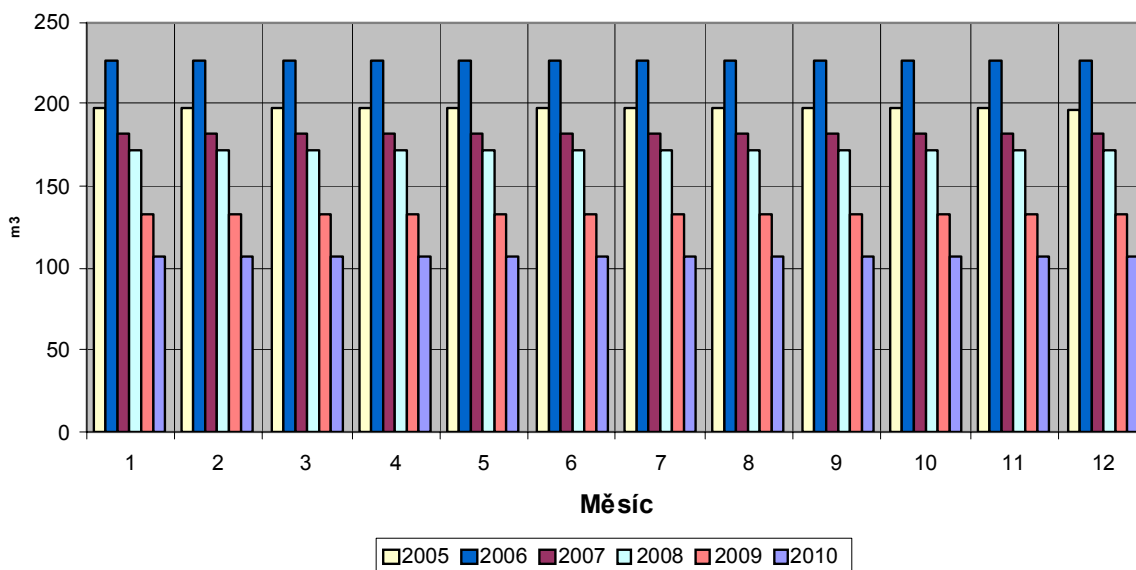
Měsíc	2005	2006	2007	2008	2009	2010
1	30,5	32,89	34,2	33,9	35,79	28,41
2	27,1	30,98	31,76	35,46	32,86	27,88
3	27,5	33,81	34,55	33,99	34,04	27,04
4	25	24,71	30,09	36,05	28,77	22,51
5	26,9	28,7	33,18	30,79	28,6	23,98
6	25,4	28,4	31,75	27,31	31,26	21,70
7	19,9	29,53	26,52	34,86	24,13	14,80
8	18,8	16,76	23,08	19,86	14,41	13,18
9	26	27,81	29,93	35,31	21,56	21,20
10	26,9	32,56	37,09	35,87	27,09	21,53
11	31,6	33,05	41,12	34,8	26,05	24,38
12	22,9	24,96	29,67	28,81	21,46	20,79
celkem	308,5	344,16	382,93	387,11	326,02	267,4

Spotřeba el. energie v závislosti na tržbách

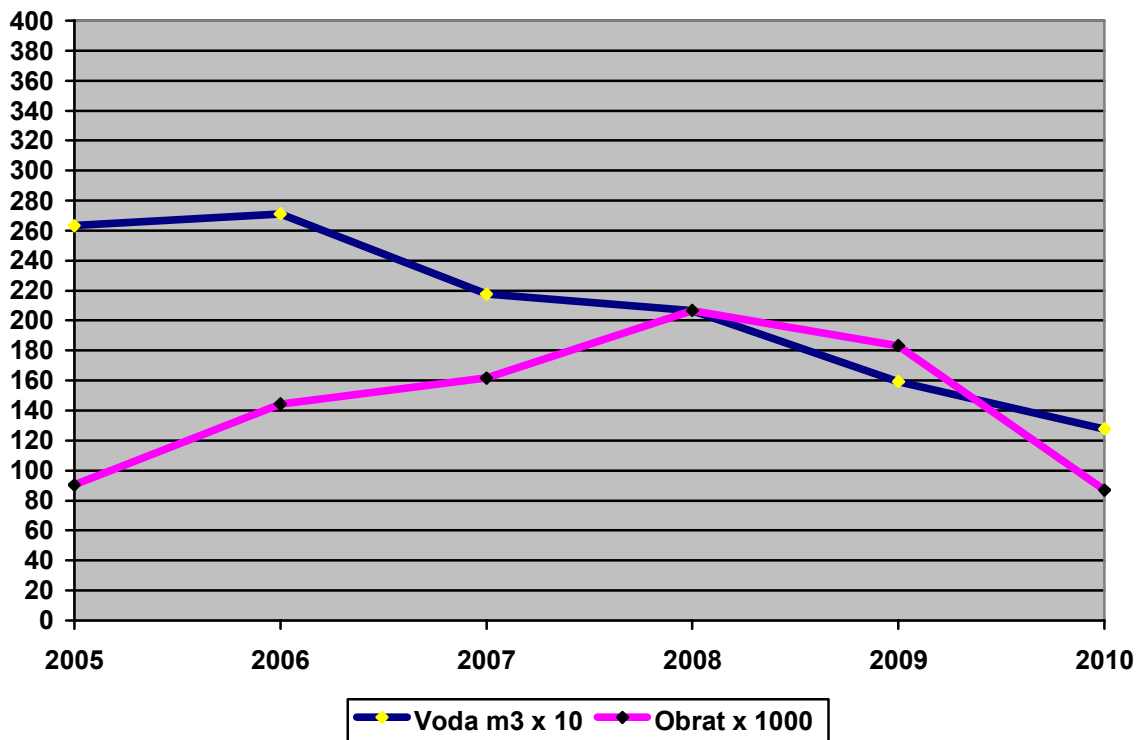


Realizace snižování energetické náročnosti, je podmíněna produkcí výroby. V roce 2009 přispěla ke snížení spotřeby el. energie i rekonstrukce elektrického napájení hoblíku HD 25. V naší společnosti budou vytvářeny programy pro další snižování. Spotřeba el. energie je přímo závislá na tržbách.

Spotřeba vody

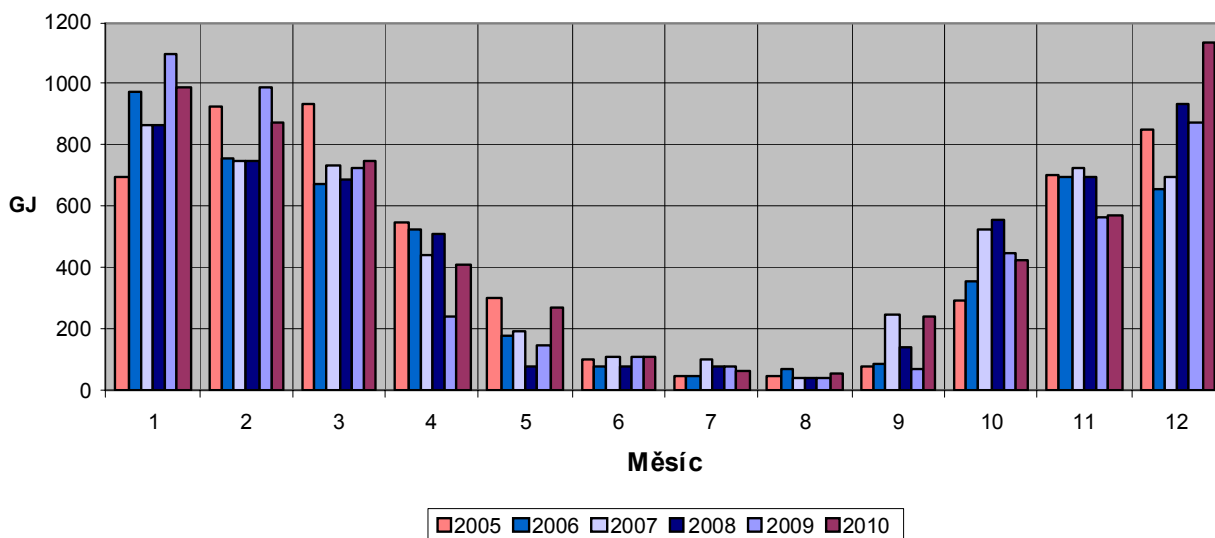


Spotřeba vody v závislosti na tržbách

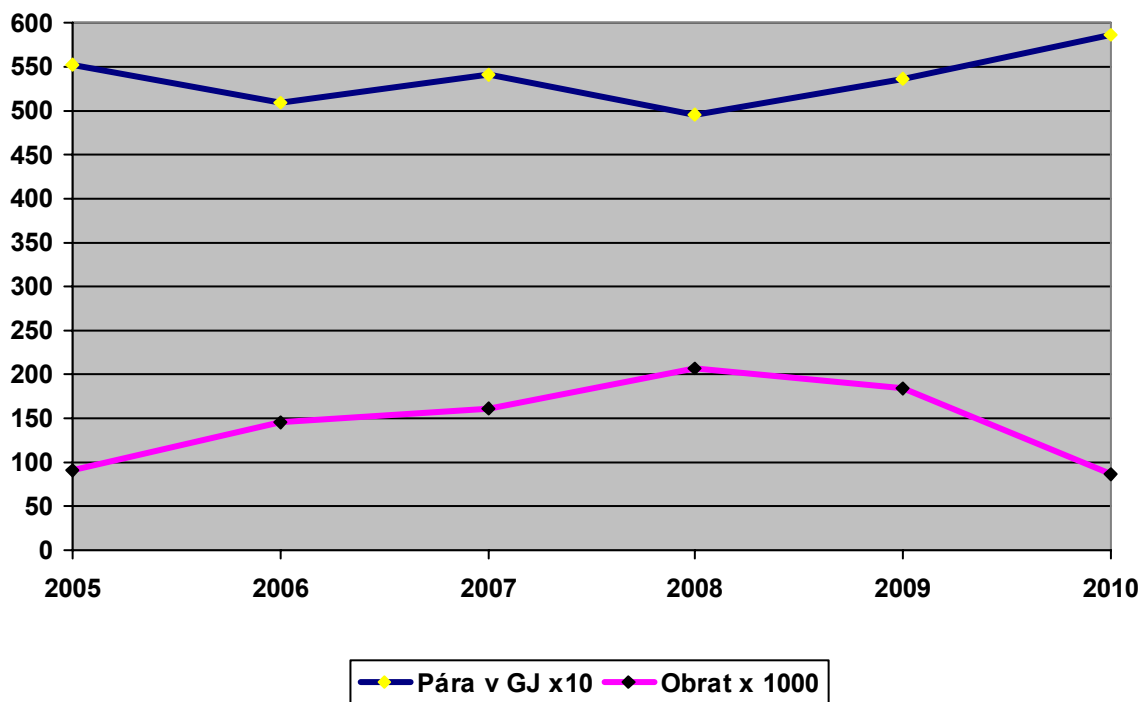


Odběr pitné vody je především pro sociální potřeby. Ve výrobní technologii je pitná voda používána v stříkacím boxu. V roce 2000 byla realizována celková rekonstrukce šaten zaměstnanců. Tato investiční akce kromě zlepšení podmínek pro zaměstnance přispěla v předešlých letech ke snížení odběru pitné vody. V roce 2006 došlo k navýšení spotřeby z důvodu nárůstu produkce a většího využití odpoledních směn a sobot v Těžké mechanice a ostatních provozech. V roce 2009 došlo ke snížení produkce a tudíž i ke snížení spotřeby pitné vody.

Odběr páry

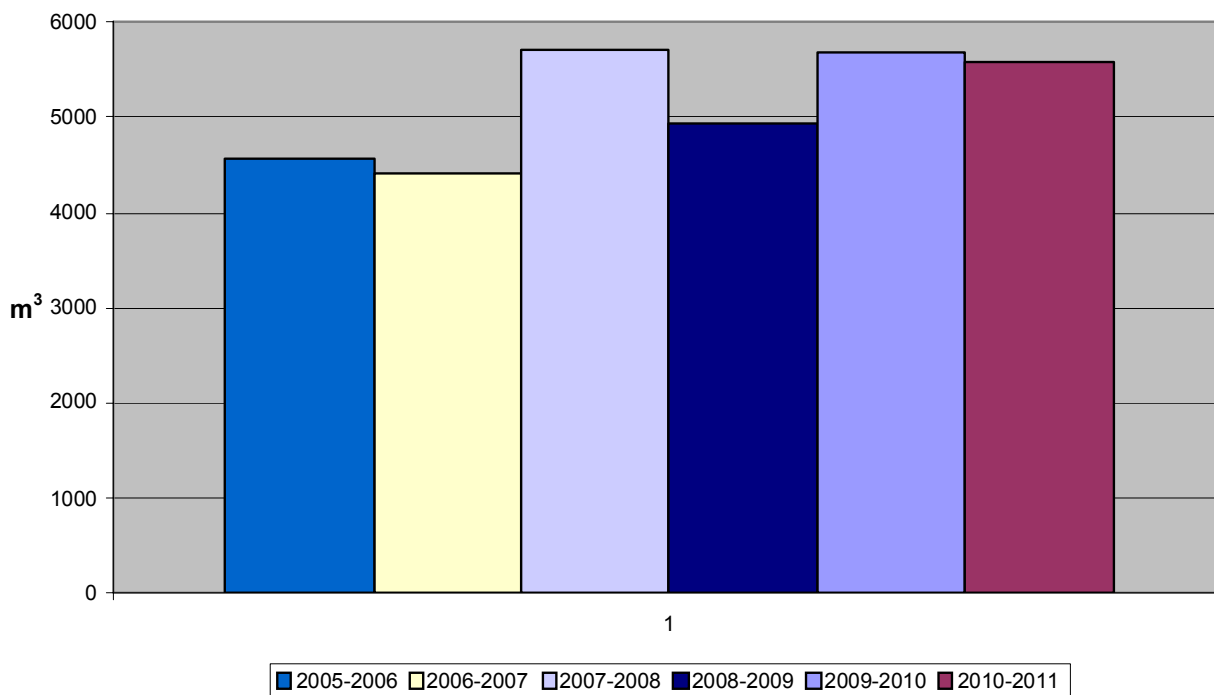


Spotřeba páry v závislosti na tržbách



Odběr tepla z dodávky páry od cizího podniku slouží z největší části pro vytápění provozních budov, dále pak pro provoz průmyslové pračky na čištění dílů a součástí a pro přípravu teplé vody k očištění pracovníků. Spotřebu páry nelze vztáhnout k tržbám viz. graf výše, ale je přímo závislá na klimatických podmínkách.

Spotřeba zemního plynu



V roce 1997 byla správní budova plynofikována. Automatická regulace plynové kotelny a přívodu páry slouží k vytápění a ohřevu teplé vody. Spotřeba plynu je přímo závislá na klimatických podmínkách našeho regionu.

## Ochrana ovzduší

Do roku 1998 byla ve společnosti v provozu kotelná na tuhá paliva. Tato byla v roce 1998 vyřazena z provozu a v následujícím roce zlikvidována. V současné době společnost neprovozuje a nevlastní žádné velké zdroje znečištění ovzduší. Společnost ukončila v roce 2000 provoz staré kompresorovny a zrekonstruovala výrobu a rozvod stlačeného vzduchu včetně umístění nových kompresorů u haly těžkých montáží. Pro snížení možného emisního zatížení při nátěrech strojů je používán lakovací systém prostřednictvím nástřikových hmot firmy Mankiewicz. Společnost plní ohlašovací povinnost pro emise do ovzduší. Ve společnosti jsou evidovány dva střední zdroje znečištění do ovzduší na pracovišti oprav povrchů.

## Odpadní vody

Společnost vypouští odpadní vody splaškové a dešťové jednotnou závodní kanalizací do veřejné městské kanalizace, která je napojena na městskou mechanicko – biologickou čističku odpadních vod. Zaolejované vody z pracoviště čištění strojů do opravy jsou shromažďovány v oddělené uzavřené bezodpadové jímce, z odstavné plochy jsou vody předčištěny v lapači ropných látek a likvidovány v souladu s příslušnými zákony.

Objem odpadních vod v m<sup>3</sup>:

Předmět	2005	2006	2007	2008	2009	2010
Odpadní vody včetně srážkových vod	6631	6945	6409	6300	5824	5509
Z toho zaolejované odpadní vody	0	3,8	0	1,35	0	0

## Nakládání s odpady

Společnost je producentem nebezpečných odpadů v omezeném množství. Ve společnosti jsou nebezpečné odpady shromažďovány, a následně předány k likvidaci nebo deponování oprávněným organizacím. Ve společnosti je odpad separován podle druhů.

Objem odpadů v tunách:

Předmět	2005	2006	2007	2008	2009	2010
Odpady celkem	187,752	144,88	167,621	156,076	134	100,2
Z toho - nebezpečné odpady	3,92	9,58	7,626	9,586	7,726	3,719
- ostatní odpady	183,752	135,3	159,995	146,49	126,274	96,444

## Staré ekologické zátěže

V roce 1997 byla provedena riziková analýza ReTOS. V prostoru mytí strojů určených ke generálním opravám bylo znečištění podzemní vody ropnými a chlorovanými uhlovodíky. Na základě této analýzy byla kontaminovaná zemina odtěžena a vyčištěna. Pracoviště mytí strojů bylo nově vybudováno včetně řádné izolace a betonové plochy a jímky pro zaolejované vody.

V roce 2001 byla provedena likvidace technologie staré kompresorovny.

V současné době ReTOS nevlastní žádné staré ekologické zátěže.



## Bezpečnost práce a ochrana zdraví

Společnost věnuje trvalou pozornost bezpečnosti práce a ochraně zdraví. Pracovníci jsou vybavováni dostatečným množstvím kvalitních OOPP. Organizace zajišťuje pravidelné školení bezpečnosti práce. Rovněž je zlepšována kultura pracovního prostředí např. pořádkem a čistotou na pracovištích, rekonstrukcí podlah provozů, vybudováním nového sociálního zařízení, nové tepelné izolace oken haly těžkých montáží apod. . Byla změněna technologická dispozice pracovišť, zjednodušeny materiálové toky.

Počet pracovních úrazů zaměstnanců:

Předmět	2005	2006	2007	2008	2009	2010
Počet zaměstnanců	80	85	87	92	78	73
Počet registrovaných pracovních úrazů	4	3	3	1	1	0
Počet zameškaných pracovních dnů	337,5	13	18	28	10	0

Všechna pracoviště jsou zařazena do kategorií 1 až 3. Ve 3. kategorii je zařazeno pracoviště truhlárny.

Zpracoval: Miroslav Tarnóczy  
23.2.2010