

Zpráva o vlivu RETOS VARNSDORF s.r.o. na životní prostředí, 2019

Stejně jako v minulém roce předkládáme veřejnosti ucelenou zprávu o vlivu na životní prostředí. Prioritou naší společnosti je ochrana životního prostředí ve všech činnostech a pravidelné posuzování environmentálních dopadů. Systematickým a cíleným vedením společnosti byly pochopeny jednotlivé problematiky ochrany životního prostředí všemi pracovníky a staly se součástí jejich každodenní vykonávané práce.



K dlouhodobému zabezpečení dobrého jména společnosti a stabilního postavení na trhu přispívá tradice našich výrobků a jejich vysoká technická úroveň. V roce 2010 došlo k poklesu obrátu společnosti z důvodu výpadku poptávky na trhu. Z tohoto důvodu došlo k poklesu výroby a následně absolutní zátěže environmentálního profilu. Přes obtíže ve financování naše společnost dále zlepšuje systém environmentálního managementu.

Politika společnosti RETOS VARNSDORF s.r.o.:

- RETOS VARNSDORF s.r.o. je společnost, která se zabývá výrobou, prodejem, modernizacemi, generálními opravami a servisem horizontálních vyvrtávaček. Produkce RETOSu VARNSDORF s.r.o. je obecně historicky navázána na produkci strojů TOSu VARNSDORF a.s., ze kterých také tématicky vychází při vlastních nových konstrukčních řešeních. Obchodně působí na celém světě, avšak hlavním trhem zůstává Evropa.
- Vedení společnosti vyhláší strategii kvality a EMS, tedy dlouhodobý záměr i závazek firmy vůči zákazníkům, subdodavatelům, zaměstnancům společnosti ale i veřejnosti a přírodnímu prostředí, ke zlepšování systému řízení společnosti, zdokonalování kvality dodávaných výrobků a služeb a systému environmentálního managementu společnosti a zlepšování environmentálního profilu.
- Strategie kvality je realizována schopností společnosti dlouhodobě naplňovat očekávání zájmových stran. Tato očekávání budeme naplňovat v určitém prostředí, kultuře a organizační struktuře.
- Strategie EMS je realizována dodržováním firemních pravidel - dokumentovaných postupů, zkvalitňováním těchto pravidel, zlepšováním systému EMS a zdokonalováním procesů a výrobků a snižováním environmentálních vlivů činností firmy
- Zlepšování systému kvality a EMS a zdokonalování kvality procesů, výrobků a služeb je plánováno prostřednictvím cílů kvality a EMS a je realizováno řešením dílčích úkolů a opatření. Cíle kvality a EMS navrhuje i schvaluje management společnosti. Cíle kvality a EMS firmy jsou uvedeny na Intranetu.
- Management společnosti si je vědom rizik, která mohou působit z vnější reality na plnění strategie kvality a EMS a tato rizika bere v úvahu.

Náklady na ochranu životního prostředí

Podíl investičních nákladů na ochranu životního prostředí (v tis. Kč):

Předmět	2014	2015	2016	2017	2018	2019
Ochrana životního prostředí	2653	2827	4735	2615	2575	2575
Z toho :- vytápění teplem Termika a.s.	2026	2415	2978	2509	2309	2045
- čištění strojů	79	81	119	106	111	105
- rekonstrukce podlah ve výrobních halách	548	0	0	0	155	286
- rekonstrukce schodišť	-	331	0	0	0	0
- revitalizace objektu	-	-	1638	0	0	0

Poplatky za znečišťování životního prostředí (v tis. Kč.):

Předmět	2014	2015	2016	2017	2018	2019
Ovzduší	0	0	0	0	0	0
Odpadní vody	90	59	97	105	88	106
Odpady	81	102	69	83	54	92

System environmentálního managementu ISO 14001

Budování systému environmentálního managementu (dále jen EMS) bylo v ReTOS Varnsdorf s.r.o. zahájeno v roce 1998. Trvale jsou přijímána opatření k realizaci snížení vlivu činností společnosti na okolní životní prostředí.

Systematicky je zpracovávána řízená dokumentace k EMS a trvale je zlepšován environmentální profil ReTOS, při rozvíjení podnikatelských aktivit.

V průběhu roku 2000 byla společnost úspěšně recertifikována podle DIN ISO EN 9001 a v roce 2001 certifikována podle DIN EN ISO 14001. Systém environmentálního řízení navazuje na systém řízení jakosti společnosti, a tvoří s ním jeden z nástrojů celkového řízení společnosti.

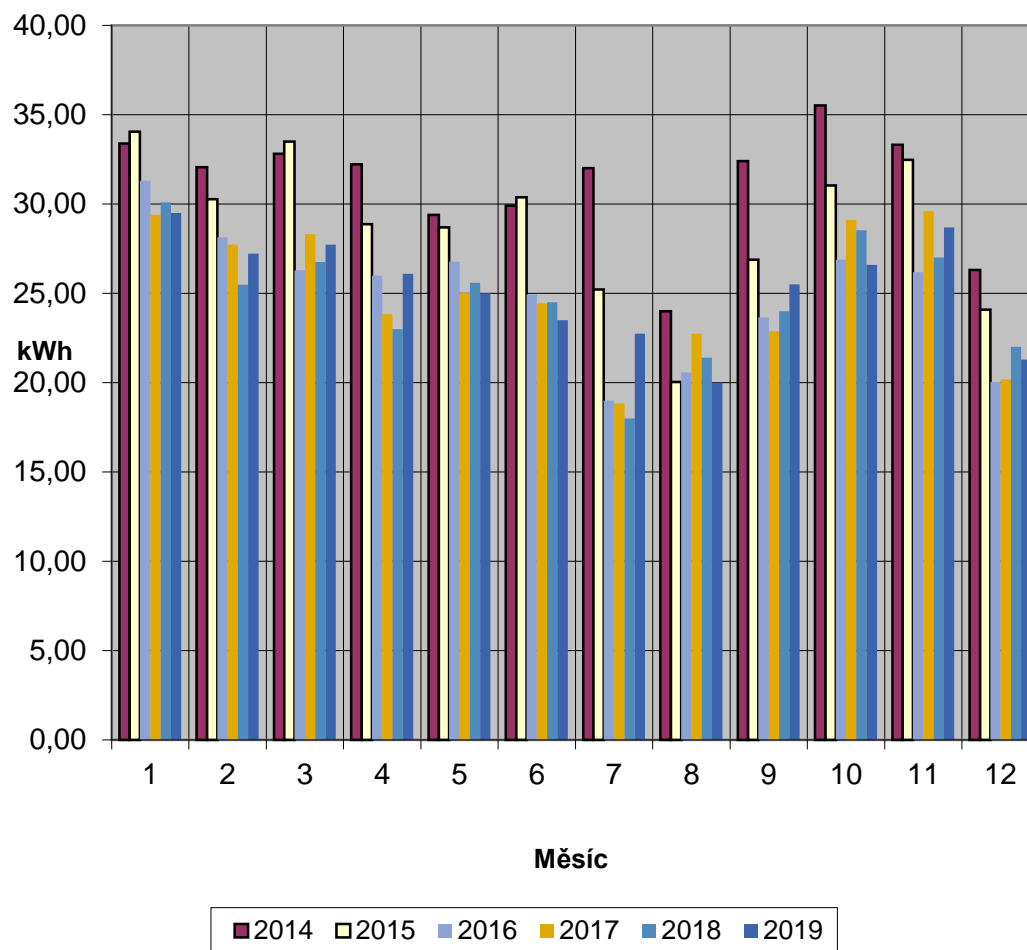


Spotřeba energií a vody

Odběrům vody a energií je ve společnosti věnována trvalá pozornost. Do oblasti úspor ve spotřebě energií jsou zaměřeny jednak krátkodobé organizační opatření s okamžitým efektem, a dlouhodobé investiční záměry.

Spotřeba elektrické energie

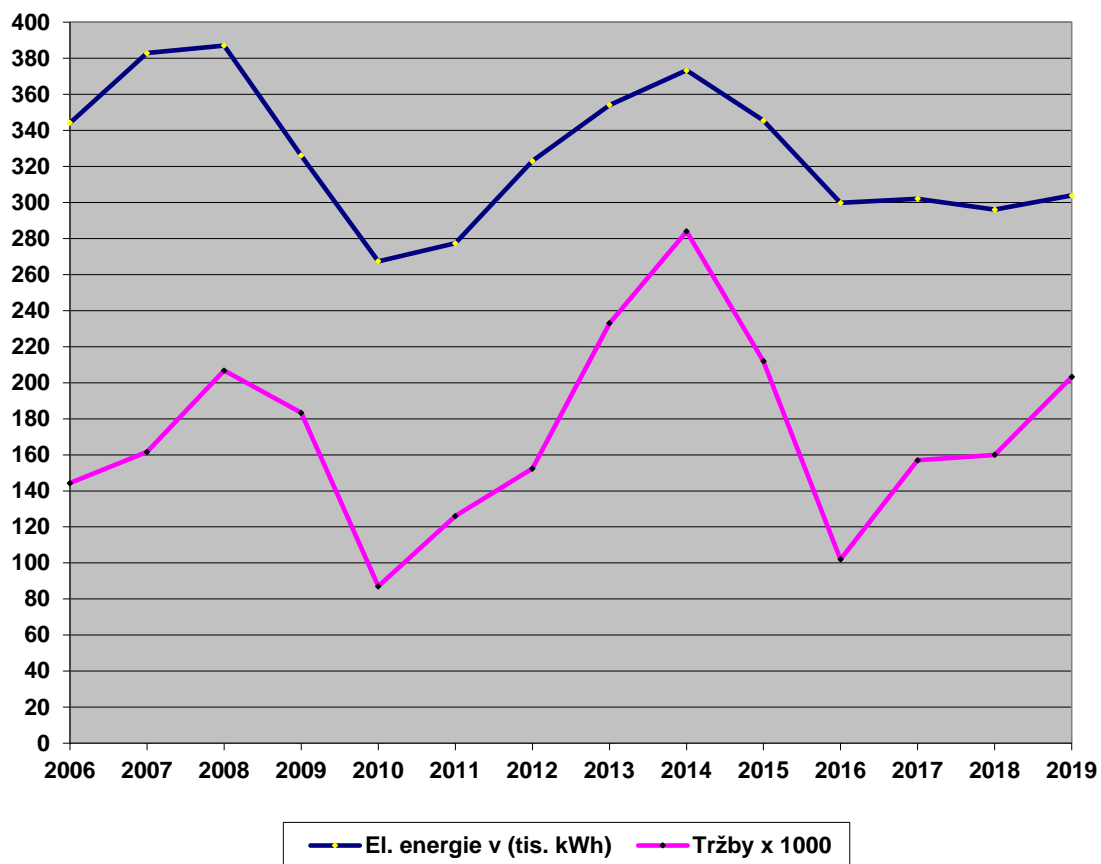
Spotřeba elektrické energie je ve společnosti dlouhodobě měřena. Je snižována energetická náročnost strojů a zařízení současně s hospodárným využitím odebrané elektrické energie.



Spotřeba elektrické energie (v tis. kWh):

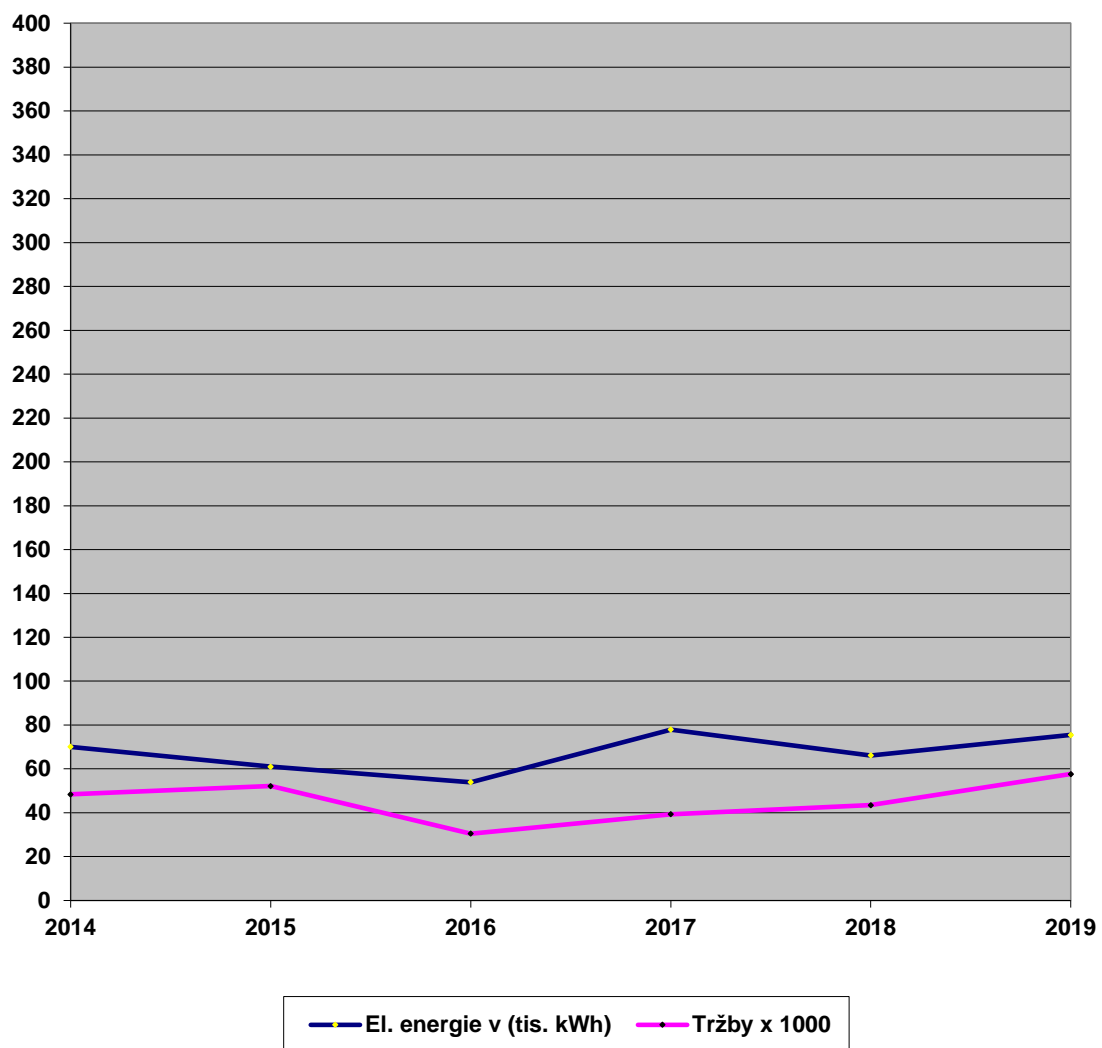
Měsíc	2014	2015	2016	2017	2018	2019
1	33,38	34,05	31,31	29,40	30,09	29,50
2	32,07	30,27	28,13	27,72	25,49	27,22
3	32,82	33,50	26,29	28,32	26,76	27,72
4	32,23	28,87	25,99	23,83	23,00	26,10
5	29,40	28,70	26,77	25,02	25,60	25,00
6	29,92	30,37	24,95	24,45	24,50	23,50
7	32,00	25,21	19,00	18,84	18,00	22,75
8	23,99	20,03	20,58	22,75	21,40	20,00
9	32,40	26,88	23,66	22,88	24,00	25,50
10	35,52	31,04	26,89	29,11	28,53	26,60
11	33,31	32,48	26,19	29,60	27,00	28,70
12	26,31	24,08	20,03	20,18	22,00	21,30
celkem	373,34	345,48	299,79	302,1	296,37	303,89

Spotřeba el. energie v závislosti na tržbách

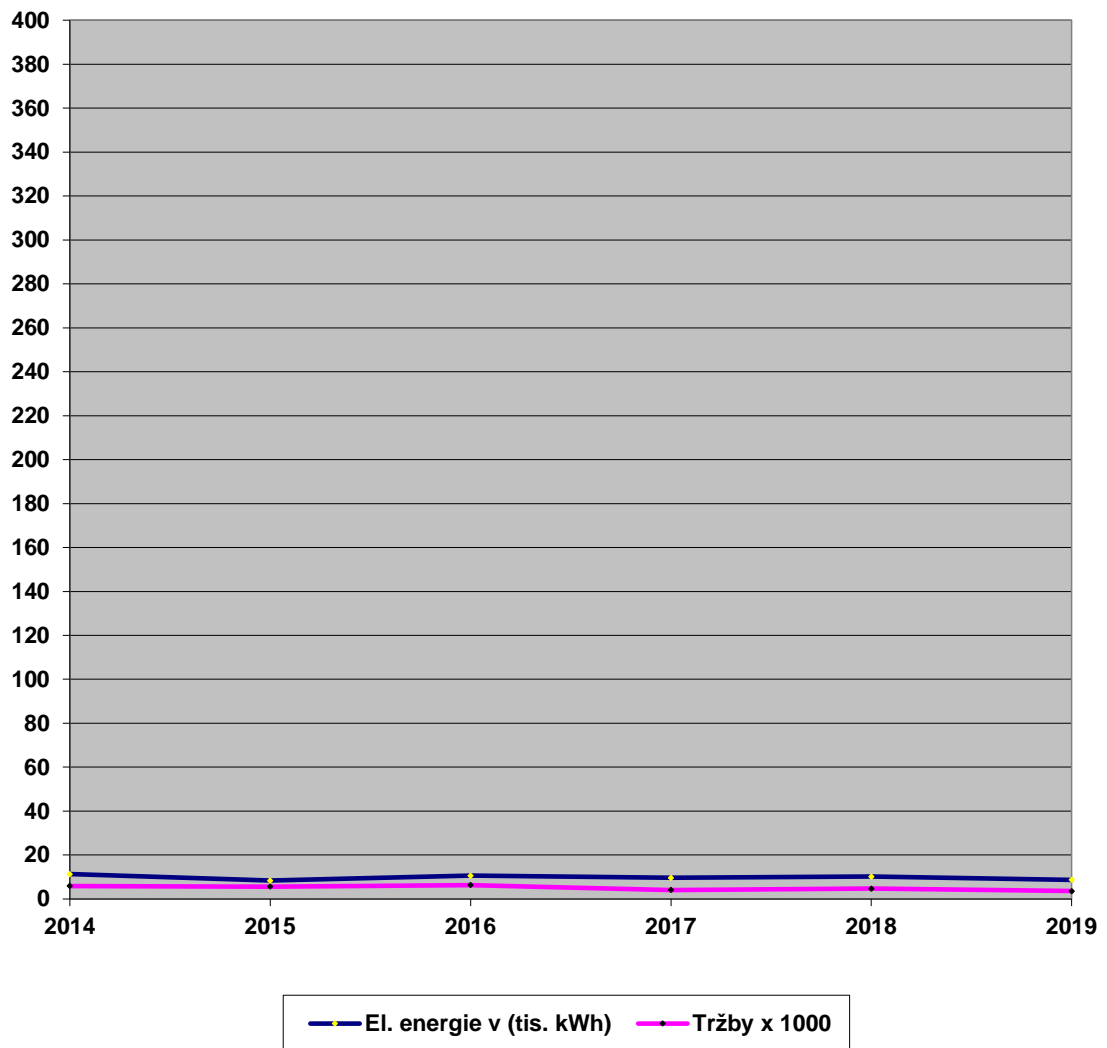


Realizace snižování energetické náročnosti, je podmíněna produkcí výroby. V roce 2009 přispěla ke snížení spotřeby el. energie i rekonstrukce elektrického napájení hoblíku HD 25. V naší společnosti budou vytvářeny programy pro další snižování. Spotřeba el. energie je přímo závislá na tržbách.

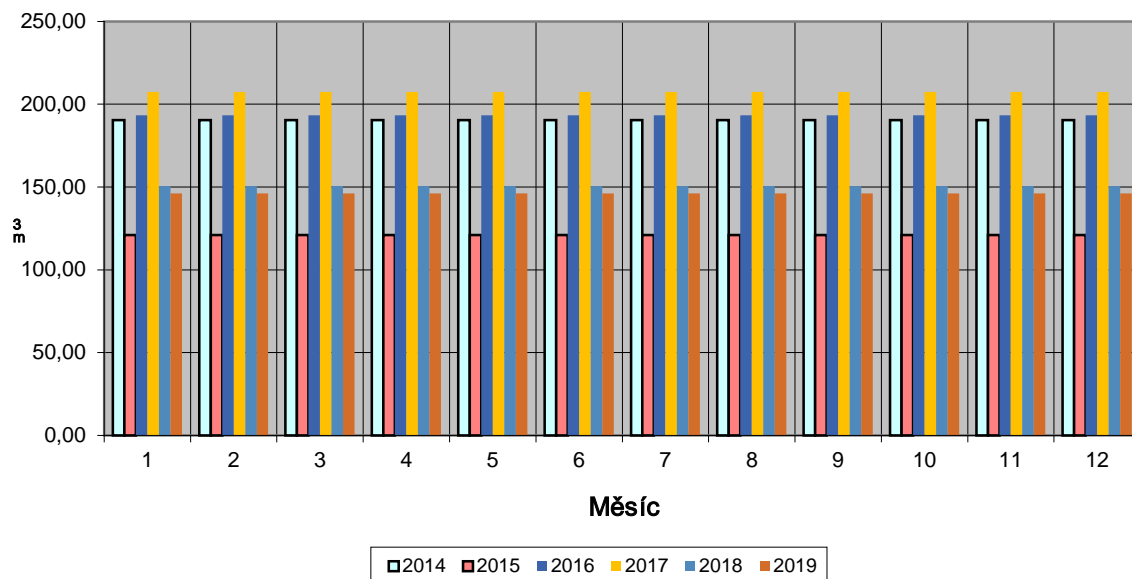
Spotřeba el. energie TM v závislosti na tržbách



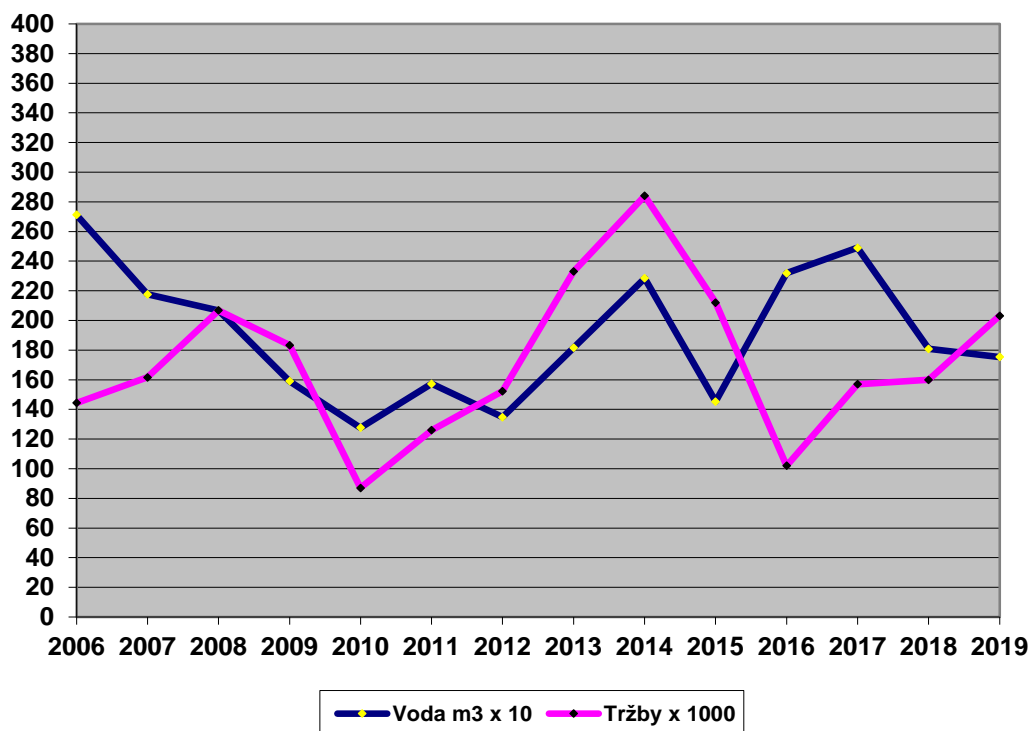
Spotřeba el. energie Truhlárna v závislosti na tržbách



Spotřeba vody

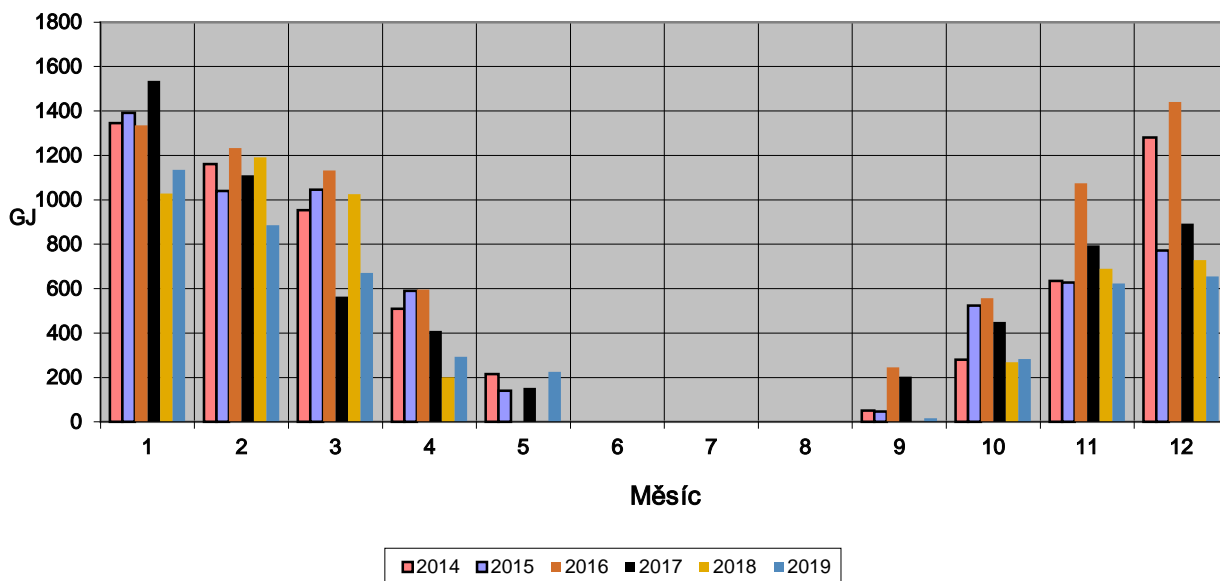


Spotřeba vody v závislosti na tržbách

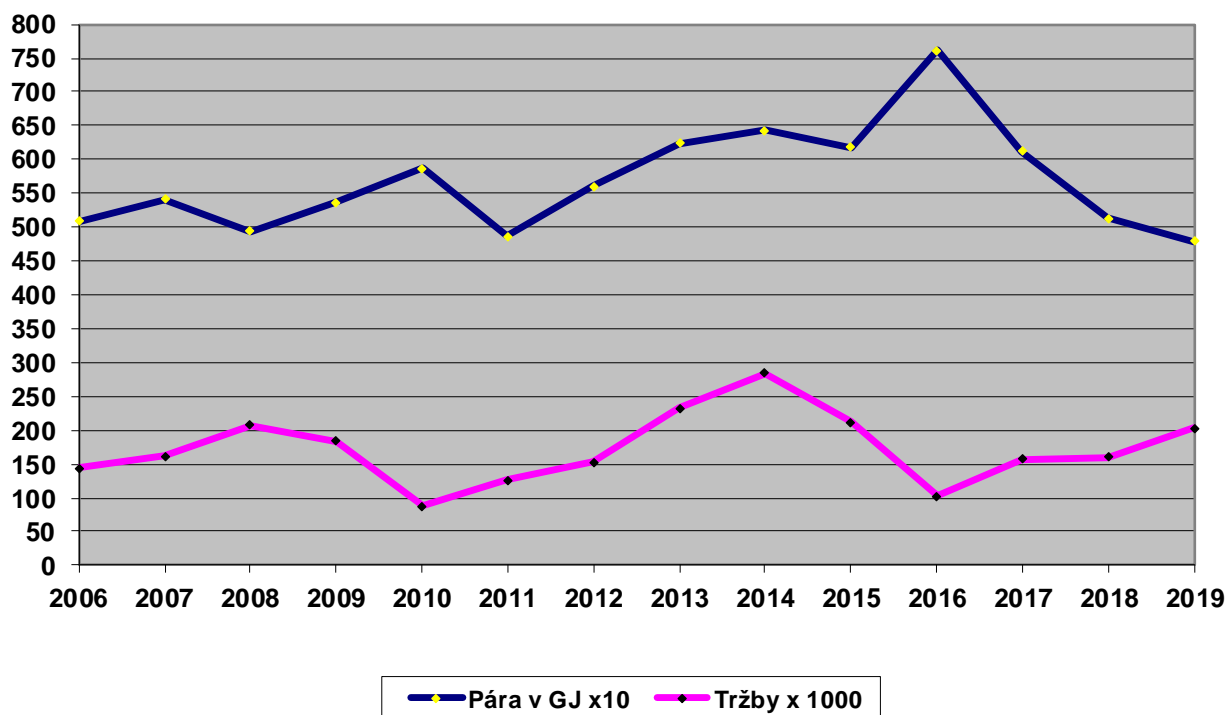


Odběr pitné vody je především pro sociální potřeby. Ve výrobní technologii je pitná voda používána v stříkacím boxu. V roce 2000 byla realizována celková rekonstrukce šaten zaměstnanců. Tato investiční akce kromě zlepšení podmínek pro zaměstnance přispěla v předešlých letech ke snížení odběru pitné vody. V roce 2006 došlo k navýšení spotřeby z důvodu nárůstu produkce a většího využití odpoledních směn a sobot v Těžké mechanice a ostatních provozech. V roce 2009 došlo ke snížení produkce a tudíž i ke snížení spotřeby pitné vody.

Odběr páry

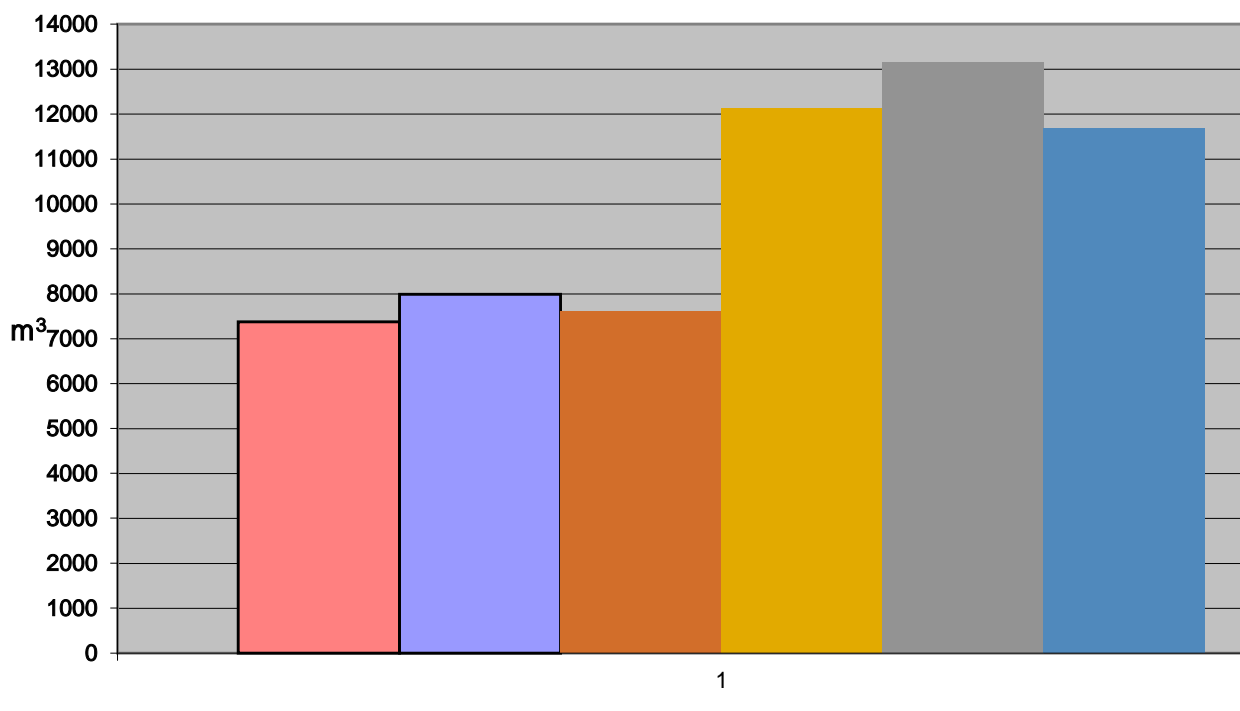


Spotřeba páry v závislosti na tržbách



Odběr tepla z dodávky páry od cizího podniku slouží z největší části pro vytápění provozních budov a pro přípravu teplé vody k očištění pracovníků. Spotřebu páry nelze vztáhnout k tržbám viz. graf výše, ale je přímo závislá na klimatických podmínkách.

Spotřeba zemního plynu



V roce 1997 byla správní budova plynofikována. Automatická regulace plynové kotelny a přívodu páry slouží k vytápění a ohřevu teplé vody. Spotřeba plynu je přímo závislá na klimatických podmínkách našeho regionu. Zvýšení spotřeby ve sledovaném od roku 2018 bylo způsobeno tím, že správní budova byla vytápěna pouze plynem a to z důvodu zvyšování ceny páry za GJ.

Ochrana ovzduší

Do roku 1998 byla ve společnosti v provozu kotelná na tuhá paliva. Tato byla v roce 1998 vyřazena z provozu a v následujícím roce zlikvidována. V současné době společnost neprovozuje a nevlastní žádné velké zdroje znečištění ovzduší. Společnost ukončila v roce 2000 provoz staré kompresorovny a zrekonstruovala výrobu a rozvod stlačeného vzduchu včetně umístění nových kompresorů u haly těžkých montáží. Pro snížení možného emisního zatížení při nátěrech strojů je používán lakovací systém prostřednictvím nástřikových hmot firmy Mankiewicz. Společnost plní ohlašovací povinnost pro emise do ovzduší. Ve společnosti jsou evidovány dva vyjmenované zdroje znečištění do ovzduší na pracovišti oprav povrchů.

Odpadní vody

Společnost vypouští odpadní vody splaškové a dešťové jednotnou závodní kanalizací do veřejné městské kanalizace, která je napojena na městskou mechanicko – biologickou čističku odpadních vod. Zaolejované vody z pracoviště čištění strojů do opravy jsou shromažďovány v oddělené uzavřené bezodpadové jímce, z odstavné plochy jsou vody předčištěny v lapači ropných látek a likvidovány v souladu s příslušnými zákony.

Objem odpadních vod v m3:

Předmět	2014	2015	2016	2017	2018	2019
Odpadní vody včetně srážkových vod	6518	5686	3772	6723	6111	5987
Z toho zaolejované odpadní vody	0	0	0	1,35	4,6	9

Nakládání s odpady

Společnost je producentem nebezpečných odpadů v omezeném množství. Ve společnosti jsou nebezpečné odpady shromažďovány, a následně předány k likvidaci nebo deponování oprávněným organizacím. Ve společnosti je odpad separován podle druhů.

Zpráva o vlivu ReTOS Varnsdorf s.r.o. na životní prostředí, 2019

Objem odpadů v tunách:

Předmět	2014	2015	2016	2017	2018	2019
Odpady celkem	112,3	117,83	83,07	96,68	80,71	119,05
Z toho - nebezpečné odpady	7,9	9,08	4,45	7,36	6,12	19,51
- ostatní odpady	104,4	108,3	78,62	89,32	74,59	99,54

Staré ekologické zátěže

V roce 1997 byla provedena riziková analýza ReTOS. V prostoru mytí strojů určených ke generálním opravám bylo znečištění podzemní vody ropnými a chlorovanými uhlovodíky. Na základě této analýzy byla kontaminovaná zemina odtěžena a vyčištěna. Pracoviště mytí strojů bylo nově vybudováno včetně řádné izolace a betonové plochy a jímky pro zaolejované vody.

V roce 2001 byla provedena likvidace technologie staré kompresorovny.

V současné době ReTOS nevlastní žádné staré ekologické zátěže.



Bezpečnost práce a ochrana zdraví

Společnost věnuje trvalou pozornost bezpečnosti práce a ochraně zdraví. Pracovníci jsou vybavováni dostatečným množstvím kvalitních OOPP. Organizace zajišťuje pravidelné školení bezpečnosti práce. Rovněž je zlepšována kultura pracovního prostředí např. pořádkem a čistotou na pracovištích, rekonstrukcí podlah provozů, vybudováním nového sociálního zařízení, nové tepelné izolace oken haly těžkých montáží apod. . Byla změněna technologická dispozice pracovišť, zjednodušeny materiálové toky.

Počet pracovních úrazů zaměstnanců:

Předmět	2014	2015	2016	2017	2018	2019
Počet zaměstnanců	101	103	101	92	91	93
Počet registrovaných pracovních úrazů	0	3	2	0	0	0
Počet zameškaných pracovních dnů	0	622,5	517,5	0	0	0

Všechna pracoviště jsou zařazena do kategorií 1 až 3. V roce 2013 byla vypracována nová kategorizace prací dle zákona 258/2000 Sb. a podle vyhlášky 432/2003 Sb.

Zpracoval: Miroslav Tarnóczy v.r.
16.4.2020